

AC SCHNITZER

-Instructions de montage-

Jupes latérales

G87



5171 387 510



Notes générales !

AC Schnitzer Jupes Latérales G87

Notes IMPORTANTES !

Ces instructions de montage doivent être lues dans leur intégralité avant de commencer les travaux d'installation. AC Schnitzer n'assume aucune responsabilité pour les dommages causés par une installation incorrecte !

Ces instructions de montage sont destinées uniquement à être utilisées par les revendeurs agréés AC Schnitzer. Ces instructions de montage s'adressent dans tous les cas à des professionnels formés aux véhicules BMW et possédant les connaissances spécialisées correspondantes.

Tous les schémas montrent les véhicules LHD. Pour les véhicules RHD, procédez en conséquence ou suivez les instructions de montage séparées.

En tant que constructeur, nous sommes tenus de souligner que toute modification que vous apportez à un véhicule autorisé à circuler sur la voie publique nécessite l'approbation d'un centre de contrôle et une inscription dans les documents du véhicule.

Les réglementations légales pouvant varier selon les lieux, veuillez vous renseigner auprès des autorités compétentes.

Raccord

Effectuer tous les travaux conformément aux règles de sécurité en vigueur (par exemple porter des lunettes de sécurité).

Les composants et les surfaces à coller doivent d'abord être soigneusement nettoyés avec un nettoyeur !

Le temps de séchage de la colle est de 24 heures. Le véhicule peut être lavé dans une station de lavage après env. 48 heures.

Temps de montage (1 unité = 5 minutes)

Le temps de montage est d'environ 10 unités, pouvant varier en fonction de l'état du véhicule et du niveau d'équipement.

Outils nécessaires

Ruban de masquage

Foret Ø 6,2mm

Tournevis ou perceuse sans fil

Composants fournis

AC Schnitzer Jupes Latérales G87

A



1x ensemble



A Jupes latérales AC Schnitzer

B Rivets en plastique

Foret C Ø 6,2mm

Autocollant vitro D AC Schnitzer – noir –

ET Adhésif inc. nettoyeur

Instructions de montage

AC Schnitzer Jupes Latérales G87

Montage des jupes latérales AC Schnitzer

Note !

Les composants et les surfaces à coller doivent d'abord être soigneusement nettoyés avec un nettoyeur !

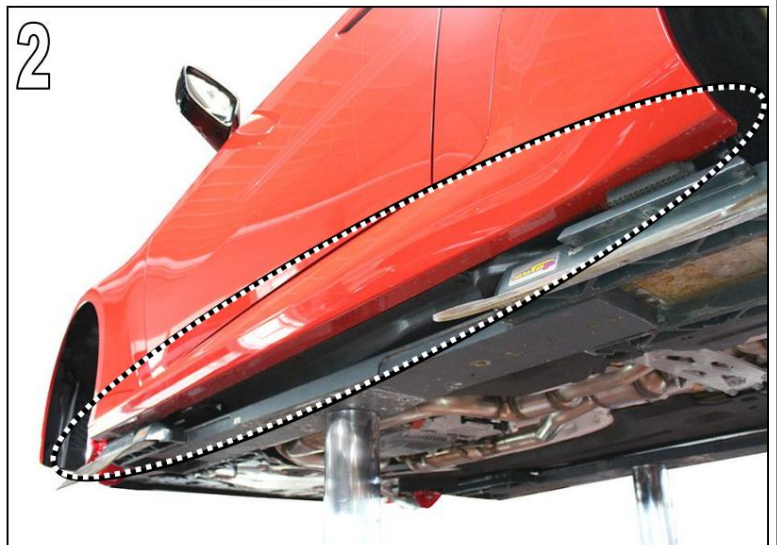
Fig. 1

Positionnez le véhicule sur l'élévateur/la plate-forme de manière à ce qu'il y ait suffisamment d'espace pour les jupes latérales. Les jupes latérales doivent être librement accessibles depuis le côté.



Figure 2

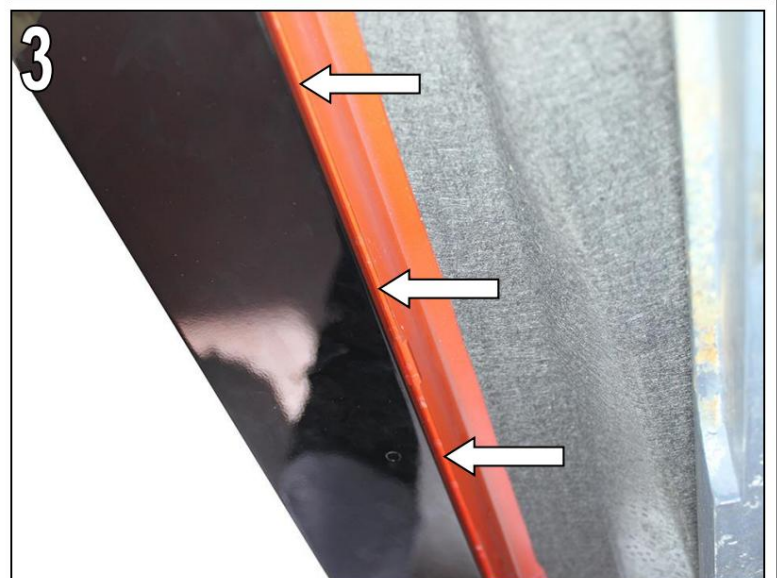
Nettoyez les jupes latérales standard dans la zone inférieure à l'aide du nettoyeur fourni.



Si nécessaire, demandez à une autre personne de vous aider à maintenir la jupe latérale AC Schnitzer.

Figure 3

Placez la jupe latérale AC Schnitzer sur le véhicule, en vous assurant que la jupe latérale AC Schnitzer repose contre le bord de la jupe latérale standard à l'intérieur.



Instructions de montage



AC Schnitzer Jupes Latérales G87

Montage (suite)



Fig. 4 et 5

Alignez précisément la jupe latérale AC Schnitzer sur le véhicule.
Vérifiez la ligne de contour au niveau des passages de roues.

Si nécessaire, ajustez la position de la jupe latérale AC Schnitzer.

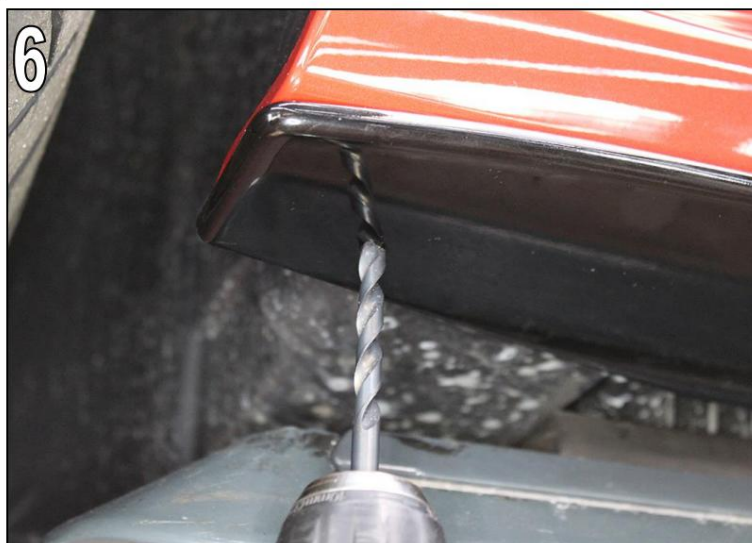


Fig. 6

Après avoir aligné la jupe latérale AC Schnitzer, percez un trou de \varnothing 6,2 mm à travers les trous avant existants dans la jupe latérale AC Schnitzer.

Attention :

percez uniquement le panneau de jupe latérale.



Instructions de montage

AC Schnitzer Jupes Latérales G87

Montage (suite)

Figure 7

Fixer la jupe latérale AC Schnitzer à l'aide des rivets écartés fournis dans le trou avant préalablement percé, et écarter légèrement les rivets écartés

Avertissement:

N'écarter pas complètement les rivets.



Figure 8

Vérifiez la position du bas de caisse AC Schnitzer, alignez-le si nécessaire et percez tous les autres trous de l'avant vers l'arrière (8 trous supplémentaires) à travers les trous existants dans le bas de caisse AC Schnitzer, à l'aide d'un foret de Ø 6,2 mm . La jupe latérale doit toujours être en contact avec le véhicule lors de l'alignement et du perçage.

Fixez les jupes latérales AC Schnitzer à travers les trous percés avec des rivets expansibles

Avertissement:

Percez uniquement le panneau de la jupe latérale.



Figure 9

Retirez les rivets écartés à l'avant et à l'arrière et retirez à nouveau la jupe latérale AC Schnitzer. La figure montre les trous réalisés.

Retirez les copeaux de perçage si nécessaire.



Instructions de montage



AC Schnitzer Jupes Latérales G87

Montage (suite)

Fig. 10

Poncer la jupe latérale AC Schnitzer dans la zone adhésive et nettoyer à l'aide du nettoyant fourni.

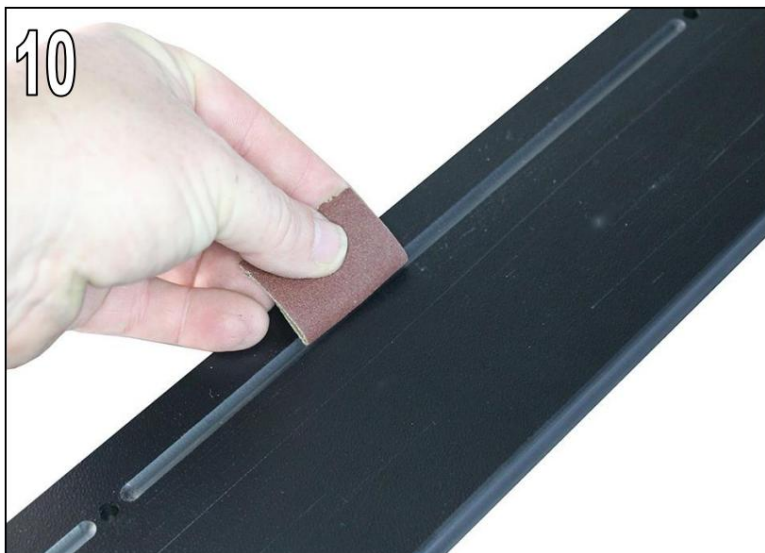


Fig. 11

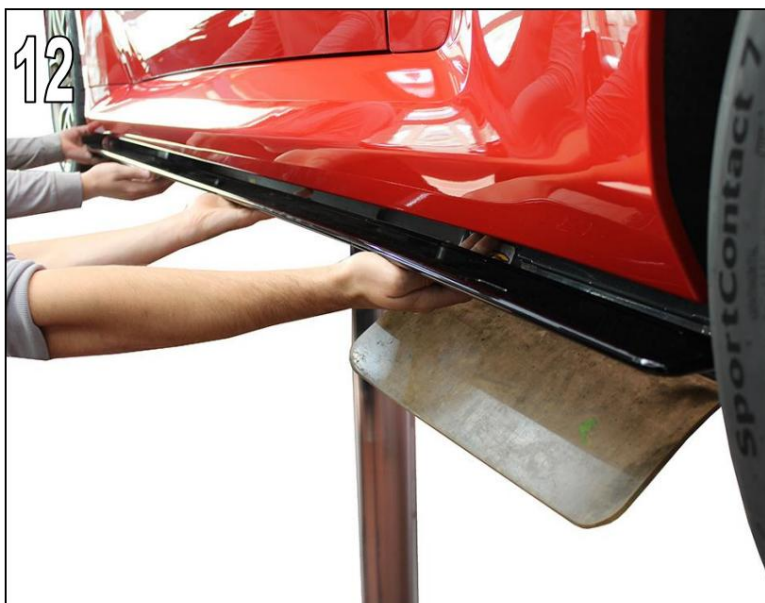
Appliquer l'adhésif fourni en cordon de 5 mm le long de la zone de contact.



Fig. 12

Placer la jupe latérale AC Schnitzer sur le véhicule.

Demandez à une autre personne de vous aider.



Instructions de montage



AC Schnitzer Jupes Latérales G87

Montage (suite)

Figure 13

Insérer les rivets écartés fournis dans les trous préalablement percés et écarter complètement.



Retirez tout surplus de colle à l'aide du nettoyant fourni.

Figure 14

Fixer la jupe latérale AC Schnitzer avec du ruban de masquage.



Passe au lavage de voiture après environ 48 heures.

Après le temps de séchage, retirez le ruban adhésif.

Figure 15

Si nécessaire, collez l'autocollant AC Schnitzer Vitro fourni dans l'évidement prévu sur le côté AC Schnitzer jupe.



Sous réserve d'erreurs, sous réserve de modifications et d'ordre technique.

développement réservé !

Instructions de montage n° : 5171 387 510 / Édition : 18.10.2023 / TSch

AC Schnitzer - Neuenhofstraße 160 - D - 52078 Aix-la-Chapelle - Tél. 0241/5688 -130 / www.ac-schnitzer.de